

はじめに

日頃は大府商工会議所の活動にご支援ご協力を賜り、厚く御礼申し上げます。

さて、この度「商工業活性化ビジョン 2009～2018」**<大府ブランドを世界に！>**を策定いたしましたので、ご高覧いただきたくお願いいたします。

ご高承のとおり、21世紀を迎えて数年の内に、世界また日本経済をとりまく環境は激変し、未曾有の危機的状況に直面いたしております。このような時期に、今後10年の活性化ビジョンをご提示できますことは、大変意義深いことと存じます。

一昨年11月の会頭就任以来、私は折に触れ会員企業の皆様方に「夢や目標を持つとう、その実現に向けて頑張ろう」と申してまいりました。しかし、足下の会議所自身に、皆様にお示しすべき目標がないことに気づき、愕然といたしました。そこで早速、昨年4月よりビジョンづくりを進めることにいたしました。

策定にあたって、まず、専門のコンサルタントに任せてしまうのではなく、会員自身で考えた、手作りのビジョンをまとめ上げたいと考えました。次に、単なる夢のプランではない、問題解決型のビジョンにしたいと決意いたしました。そこで、この一年間、森副会頭を委員長に、会議所メンバー、学識経験者、行政関係者、それに消費者代表や地域代表の方々を加えた「ビジョン策定委員会」が中心となって、検討を重ねてまいりました。

委員会では、第一義に事業者や消費者の「生の声」の把握に努めました。アンケートやヒアリングを通じて、会員企業や一般市民の皆様方から数多くのご意見を頂戴し、職員とともに整理分析して、大府市の商工業の現状と課題を把握いたしました。加えて、大府市が抱える基本的な課題を整理して、本ビジョンを**<大府ブランドを世界に！>**と掲げることにいたしました。

このビジョンの骨格は三つの柱から構成されています。即ち「人づくり」「ものづくり」「まちづくり」の三つのテーマです。そして、底辺でインフラ整備等の「基盤整備」事業が支えるという形になっています。また、それぞれのテーマごとに、テーマ→指針→方策へと、より具体的な活動に展開され、その実行プランは、短期・中期・長期のプログラムとして示してあります。さらに、2010度からスタートする大府市の第5次総合計画への位置付けと要望事項も明示させていただきました。

もとより、専門家の目から見れば、稚拙感は否めないかと思いますが、会員の皆様の手で作りに上げた、皆さんのビジョンであり、その成否も、皆さん自身のこれからの行動如何にかかっております。今後とも、地に足のついた活動を積み重ねることにより、一步一步実行性のあるビジョンに育て上げ、ともにその成果を享受できることを願っております。

2009年3月

大府商工会議所
会頭 遠藤 司郎

ビジョンの概要

部会アンケート結果

商業 店舗面積 100m²未満の小規模店が75%を占める。大型店が進出し、商店街はJR駅周辺に残っているものの廃業した店も多い。「一店逸品運動」や「ふれあいゼミナール」などの事業を通じて再生の道を探っているが、JR線により市街地が分断され街区の形成が困難である。

製造業 地域製造業は輸送機器の製造品出荷額が約65%を占め、特定業種に大きく依存しているのが特質である。大手3社を除く1事業所当りの製造品出荷額は5億円で、愛知県の20億円に比べて少なく小規模製造業が圧倒的に多いと言える。

近時の原材料の高騰・金融不安に大きく影響を受けており、経営基盤の弱さが見受けられる。一方、後継者難・中核人材の不足を問題とする会員もいる。現場力、生産管理技術力、開発力の向上、新技術、新分野への取組みを望む声も多い。

建設業 小規模な専門事業者が多く、最近では民需、官需共に減少し、原材料の高騰、設備投資および住宅建設の縮小などで経営環境は悪化している。

情報・物流・サービス業 業種は多様であり、年商1千万円未満の企業が約29%を占めている。IT化や高齢者医療・介護福祉などへの進出希望が多い。

災害に対するリスクマネジメントが弱い。

消費者アンケート結果

- 中心市街地（商店街）に利便性、楽しさ、個性の回帰を求めている。
- 大型ショッピングセンターを利用するワンストップショッピングと生活スタイルに合わせ、個性のあるブランドや専門店を使い分けている。
- 安全・安心志向が強い。
- 高品質で安価な物を求めている。
- 地球環境に大きな関心を持っている。
- 老後の生活に不安を持っている。

支部ヒアリング結果

- 駅前商店街の駐輪・駐車場整備と街区形成による街づくり
- 産業幹線道路の拡幅整備による渋滞の解消
- JR線の高架化により駅周辺商店街の東西交流と活性化
- 駅前からあいち健康の森に通じる自転車道、歩道環境の整備
- 駅への交通アクセスの整備

大府商工会議所 商工業活性化ビジョン 2009～2018

課題

商業

1. 小売店の活性化
2. 小売店の集合化による街区の形成
3. 商業だけでなく多機能を持つコミュニケーションの場としての街づくり

製造業

1. 特定業種（自動車など）の低迷に影響を受けない企業体質
2. 経営基盤（人・もの・金・情報）の強化
3. 人材の確保・育成
4. 新技術、新分野への取組み

建設業

1. 新規需要の開拓
2. 競争にうちかつ企業体質の構築
3. 有資格者の育成と人材確保

情報・物流・サービス業

1. 人材確保・育成
2. 潜在需要の掘り起こし
3. 需要を創出する新分野への進出、新技術・新製品開発

支部

道路等インフラ整備と街づくり

地域が抱える基本的課題

- ・ 企業間連携による経営基盤の強化
- ・ 駅前再開発と商店街の活性化
- ・ 商工業の将来を担う人づくり
- ・ あいち健康の森構想実現への参画
- ・ 高齢化社会に対応した安全・安心なまちづくり
- ・ 循環型社会・低炭素社会への対応
- ・ JR線による大府市分断の解消
- ・ 産業幹線道路の整備
- ・ 公共交通網の整備

地域の永続的な活性化と飛躍

大府ブランドを世界に！

ビジョン達成のためのテーマ

人づくり

1. 「社会人学舎」の創設
 - ・ 中小企業の後継者および中核人材の育成
2. 人材の育成
 - ・ 人材のネットワークの形成
 - ・ リーダーづくり

ものづくり

1. 中小製造業の経営基盤の確立
 - ・ 企業の新規技術や専門性の高度化
 - ・ 世界に誇れる地域技術力の実現
 - ・ 新市場を開拓するための企画・販売力の構築
 - ・ QCD(品質・コスト・納期)の確立
 - ・ リスクマネジメントの構築
2. 複合型産業基盤の確立
 - ・ 先端企業の誘致と育成

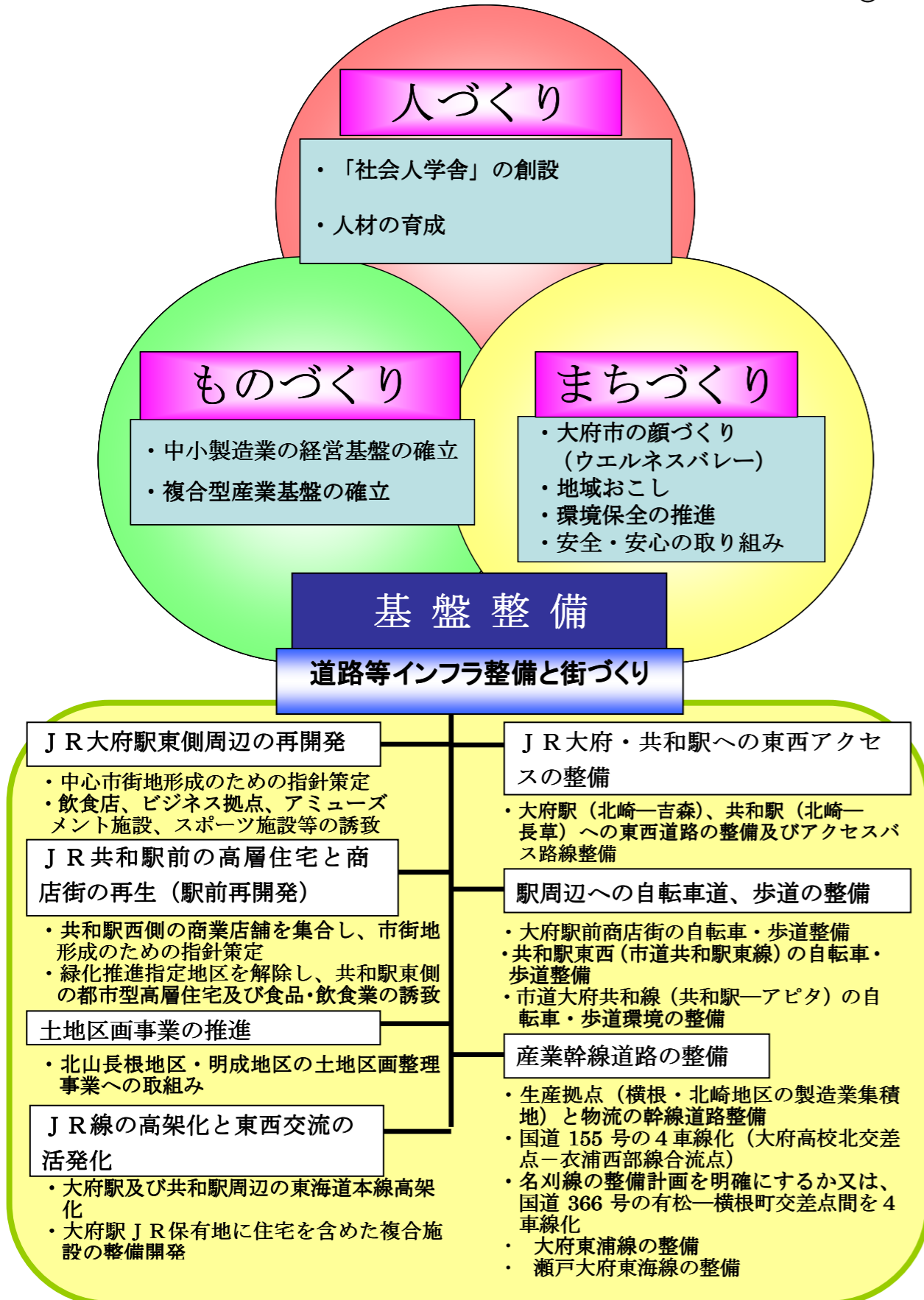
まちづくり

1. 大府市の顔づくり（ウエルネスバレー）
 - ・ あいち健康の森周辺に「長寿・医療・健康・福祉産業特区」を目指し、世界に誇れる健康関連産業の集積の実現
 - ・ あいち健康の森周辺整備
 - ・ 長寿・医療・介護・福祉の充実したまちづくり
2. 地域おこし
 - ・ 活力と賑わいのあるまちづくり
3. 環境保全の推進
 - ・ 循環型社会・低炭素社会の実現
4. 安全・安心への取組み
 - ・ 地域医療の充実
 - ・ 警察力の強化

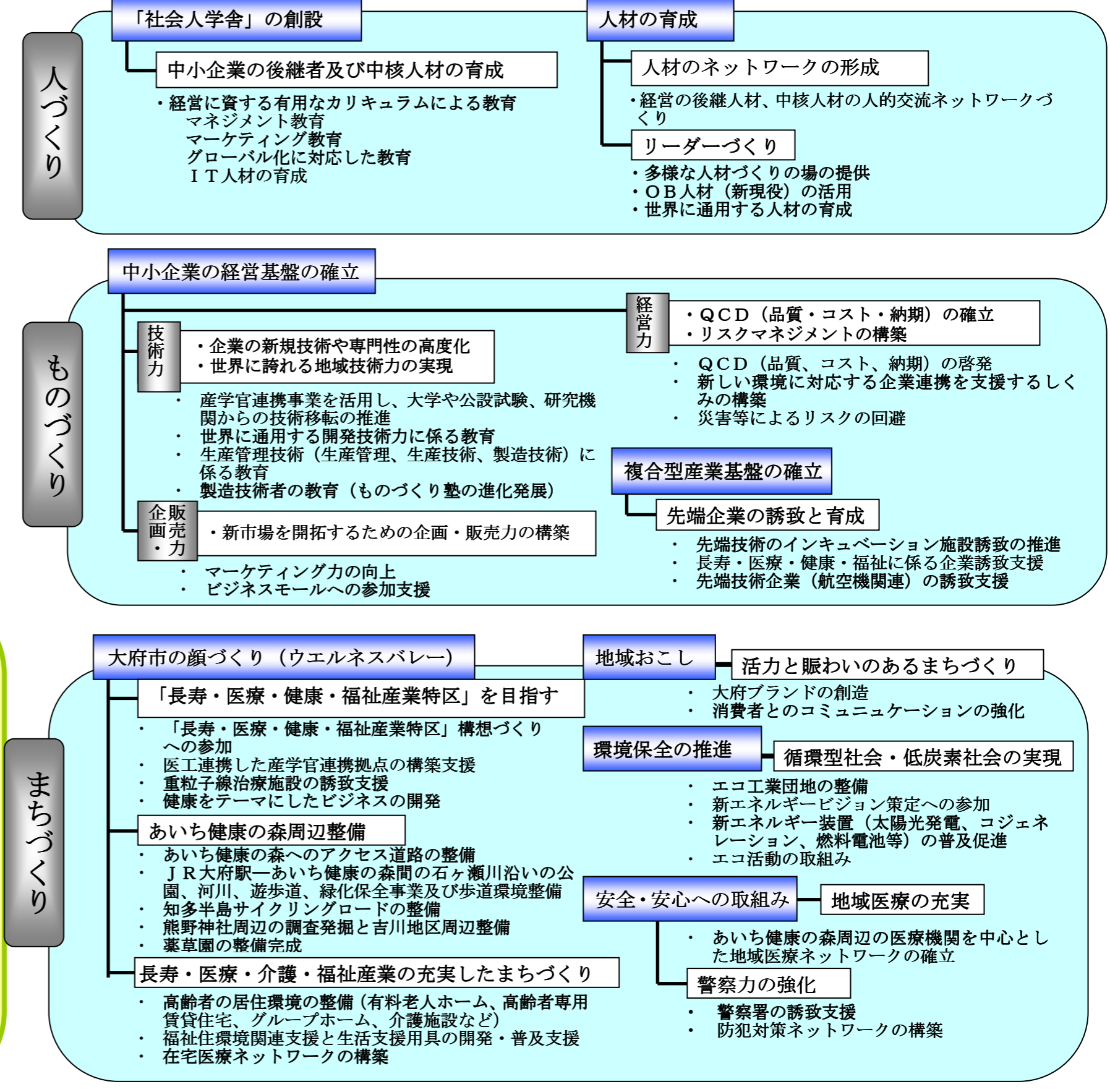
基盤整備

1. 道路等インフラ整備と街づくり
 - ・ JR大府駅東側周辺の再開発
 - ・ JR共和駅前の高層住宅と商店街の再生（駅前再開発）
 - ・ 土地区画整理事業の推進
 - ・ JR線の高架化による東西交流の活発化
 - ・ JR大府・共和駅への東西アクセスの整備
 - ・ 駅周辺への自転車道、歩道の整備
 - ・ 産業幹線道路の整備

<大府ブランドを世界に！>



大府商工会議所 商工業活性化ビジョン 2009～2018



7. ビジョン達成のための展開

大府商工会議所「商工業活性化ビジョン2009～2018」

〈大府ブランドを世界に！〉

ビジョンのフレーム			短期プログラム(3年間) 2009～2011	中期プログラム(5年間) 2009～2013	長期プログラム 2009～2018	大府市第5次総合計画への位置づけと事業化の要望
テーマ	指針	方策				要望概要
人づくり	1. 「社会人学舎」の創設	<ul style="list-style-type: none"> 中小企業の後継者および中核人材の育成 経営に資する有用なカリキュラムによる教育 <ul style="list-style-type: none"> ・マネジメント教育 ・マーケティング教育 ・グローバル化に対応した教育 ・IT人材の育成 	カリキュラム調査・検討		「社会人学舎」の推進	
	2. 人材の育成	<ul style="list-style-type: none"> 人材のネットワークの形成 経営の後継人材、中核人材の人的交流ネットワークづくり	後継者交流ネットワークの構築 異業種交流ネットワークの構築			
	<ul style="list-style-type: none"> リーダーづくり 	①多様な人材づくりの場の提供 ②OB人材（新現役）の活用 ③世界に通用する人材の育成	階層別リーダー研修の実施			
ものづくり	1. 中小製造業の経営基盤の確立	技術力	①産学官連携事業を活用し、大学や公設試験・研究機関からの技術移転の推進 ②世界に通用する開発技術力に係る教育 ③生産管理技術（生産管理・生産技術・製造技術）に係る教育 ④製造技術者の教育（ものづくり塾の進化発展）	①産学官連携事業への参加支援 ②③中小企業育成事業への参加支援 ④2S中心のものづくり塾 ④現場力向上のものづくり塾	産学官連携による技術移転 新商品の完成 事業の成立 現場力の向上	
		企画・販売力	①マーケティング力の向上 ②ビジネスモールへの参加支援	①商工会議所ホームページの改編 ②ビジネスモールの運用	特徴のある「ものづくり地域」として情報発信	
	経営力	①QCD（品質・コスト・納期）の啓発 ②新しい環境に対応する企業連携を支援するしくみの構築 ③災害等によるリスクの回避	①QCDの研修 ②企業連携支援 ③BCP策定および地域間協定	共同事業の模索		
	2. 複合型産業基盤の確立	<ul style="list-style-type: none"> 先端企業の誘致と育成 ①先端技術のインキュベーション施設誘致の推進 ②長寿・医療・健康・福祉に係る企業誘致支援 ③先端技術企業（航空機関連）の誘致支援	①インキュベーション施設の誘致活動の展開 ②長寿・医療・健康・福祉に係る企業の誘致活動の展開 ③先端技術企業の誘致活動の展開	①インキュベーション施設の誘致 ②長寿・医療・健康・福祉に係る企業誘致 ③先端技術企業の誘致	①インキュベーション施設の誘致 ②長寿・医療・健康・福祉に係る企業誘致 ③先端技術企業の誘致	

ビジョンのフレーム			短期プログラム(3年間) 2009~2011	中期プログラム(5年間) 2009~2013	長期プログラム 2009~2018	大府市第5次総合計画への位置づけと事業化の要望	
テーマ	指針	方策				要望概要	
まちづくり	1. 大府市の顔づくり (ウェルネスバレー)	・あいち健康の森周辺に「長寿・医療・健康・福祉産業特区」を目指し世界に誇れる健康関連産業の集積の実現	①「長寿・医療・健康・福祉産業特区」構想づくりへの参加 ②医工連携した産学官連携拠点の構築支援 ③重粒子線治療施設の誘致支援 ④健康をテーマにしたビジネスの開発	② 医工の産学官連携事業への参画 ③ 重粒子線治療施設の誘致活動支援 ④ ニュービジネスの開発支援		①「長寿・医療・健康福祉産業特区」構想推進とWHO国際会議の誘致 ②医工の産学官連携事業の推進 ③重粒子線治療施設誘致促進実現	
		・あいち健康の森周辺整備	①あいち健康の森へのアクセス道路の整備 ②JR大府駅-あいち健康の森間の石ヶ瀬川沿いの公園、河川、遊歩道、緑化保全事業および歩道環境整備 ③知多半島サイクリングロードの整備 ④熊野神社周辺の調査発掘と吉川地区周辺整備 ⑤薬草園の整備完成			①あいち健康の森へのアクセス道路の整備 ②あいち健康の森周辺の環境整備 ③知多半島サイクリングロードの整備 ④熊野神社周辺の調査発掘と吉川地区周辺整備 ⑤薬草園の整備完成	
		・長寿・医療・介護・福祉の充実したまちづくり	①高齢者の居住環境の整備（有料老人ホーム、高齢者専用賃貸住宅、グループホーム、介護施設など） ②福祉住環境関連支援と生活支援用具の開発・普及支援 ③在宅医療のネットワークの構築	① 整備促進と会員企業の整備事業への参画 ② 福祉住環境コーディネータの資格取得支援 ③ 委員会への参画	試験的運用	事業化	①高齢者居住施設の整備
	2. 地域おこし	・活力と賑わいのあるまちづくり	①大府ブランドの創造 ②消費者とのコミュニケーションの強化	① 大府メニュー・商品への取組み ① 農商工連携の推進 ② 商人塾による啓蒙 ② コミュニケーションの場づくり			
	3. 環境保全の推進	・循環型社会・低炭素社会の実現	①エコ工業団地の整備 ②新エネルギービジョン策定への参加 ③新エネルギー装置（太陽光発電、コジェネレーション、燃料電池等）の普及促進 ④エコ活動の取組み	③ 新エネルギー装置設置促進（太陽光発電、コジェネレーション、燃料電池など普及） ④ 1事業所1エコ運動の展開			①エコ工業団地の整備 ②新エネルギービジョン策定 ③新エネルギー普及促進
4. 安全・安心への取組み	・地域医療の充実 ・警察力の強化	①あいち健康の森周辺の医療機関を中心とした地域医療のネットワーク確立 ②警察署の誘致支援 ③防犯対策ネットワークの構築					

ビジョンのフレーム			短期プログラム(3年間) 2009~2011	中期プログラム(5年間) 2009~2013	長期プログラム 2009~2018	大府市第5次総合計画への位置づけと事業化の要望	
テーマ	指針	方策				要望概要	
基盤整備	1. 道路等インフラ整備と街づくり	・ J R 大府駅東側周辺の再開発	①中心市街地形成のための指針策定 ②飲食店、ビジネス拠点、アミューズメント施設、スポーツ施設等の誘致				①中心市街地形成のための指針策定 ②飲食店、ビジネス拠点、アミューズメント施設、スポーツ施設等の誘致
		・ J R 共和駅前の高層住宅と商店街の再生（駅前再開発）	①共和駅西側の商業店舗を集合し、市街地形成のための指針策定 ②緑化推進指定地区を解除し、共和駅東側の都市型高層住宅および食品・飲食業の誘致				①共和駅西側の商業店舗を集合し、市街地形成のための指針策定 ②緑化推進指定地区を解除し、共和駅東側の都市型高層住宅および食品・飲食業の誘致
		・ 土地区画整理事業の推進	①北山長根地区・明成地区の土地区画整理事業への取り組み				①北山長根地区・明成地区の土地区画整理事業への取り組み
		・ J R 線の高架化による東西交流の活発化	①大府駅および共和駅周辺の東海道本線高架化 ②大府駅前 J R 保有地に住宅を含めた複合施設の整備開発				①大府駅および共和駅周辺の東海道本線高架化 ②大府駅前 J R 保有地に住宅を含めた複合施設の整備開発
		・ J R 大府・共和駅への東西アクセスの整備	①大府駅(北崎-吉森) および共和駅(北崎-長草) への東西道路の整備およびアクセスバス路線整備				①大府駅(北崎-吉森) および共和駅(北崎-長草) への東西道路の整備およびアクセスバス路線整備
		・ 駅周辺への自転車道、歩道の整備	①大府駅前商店街の自転車・歩道整備 ②共和駅東西(市道共和駅東線)の自転車・歩道整備 ③市道大府共和線(共和駅-アピタ)の自転車・歩道環境の整備				①大府駅前商店街の自転車・歩道整備 ②共和駅東西(市道共和駅東線)の自転車・歩道整備 ③市道大府共和線(共和駅-アピタ)の自転車・歩道環境の整備
		・ 産業幹線道路の整備	①生産拠点(横根・北崎地区の製造業集積地)と物流の幹線道路整備 ②国道155号の4車線化(大府高校北交差点-衣浦西部線合流点) ③名刈線の整備計画を明確にするか、国道366号の有松-横根町交差点を4車線化 ④大府・東浦線の整備 ⑤瀬戸大府東海線の整備				①生産拠点(横根・北崎地区の製造業集積地)と物流の幹線道路整備 ②国道155号の4車線化(大府高校北交差点-衣浦西部線合流点) ③名刈線の整備計画を明確にするか、国道366号の有松-横根町交差点を4車線化 ④大府・東浦線の整備 ⑤瀬戸大府東海線の整備